

NAVODILO ZA UPORABO

JRI SIRIUS STORAGE

Programska oprema



Kratka navodila za rokovanje s programsko opremo.
Pred uporabo dobro preberi tudi originalna navodila, posebej za uporabo vseh možnih funkcij!
Navodila za uporabo programske opreme naj bodo zmeraj v bližini instrumenta.

Kazalo

1. ZAGON IN VPIS.....	2
2. Načini uporabe programa Sirius.....	2
3. Uporaba programa Sirius.....	3
4. Uporaba grafov.....	4
5. Uporaba tabelarnega prikaza ("Table").....	7
6. Nastavitev alarmov.....	7
7. Urejanje naprav in metroslovja.....	8
8. Zgodovina sprememb.....	11
9. Servis Mikro + polo.....	12

2. ZAGON IN VPIS

- Zaženite »Sirius storage« programsko opremo.

Direktni zagon:

Dvokliknite na ikono.



Zagon s pomočjo vtičnika:

Zaženite vtičnik z dvoklikom na ikono.



Nato kliknite na vtičnik.

- Po zagonu programa se lahko vpišete.



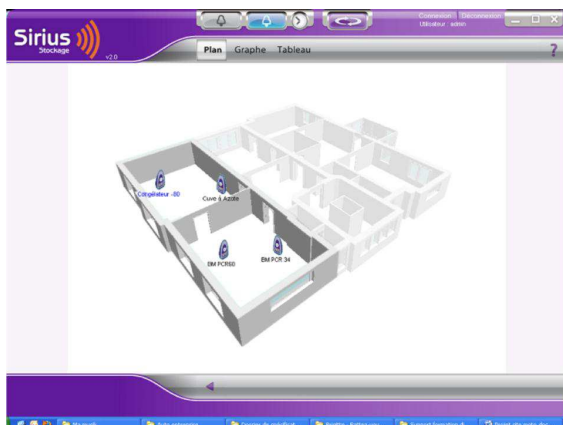
Vpišite uporabniško ime in geslo.

Pri prvem zagonu programa mora uporabnik najprej ustvariti uporabnika »Administrator«. Če je ta uporabnik uporabljen, ko nastavljate nastavitve, se ga pozneje ne sme izbrisati, saj se bodo vsi alarmi in planirani dogodki, povezani s tem uporabnikom, tudi izbrisali.

3. Načini uporabe programa Sirius

Sirius ima dva načina uporabe.

- Upravljanje nadzorovanih naprav: »Map« način.



Načrt je lahko razdeljen na več področij, za upravljanje v več plasteh in za približanje na posamezen prostor v zgradbi.

- Upravljanje nadzorovanih naprav: »Dashboard« način.



V tem načinu lahko ustvarite več strani za organizacijo naprav, glede na lokacijo ali katero drugo razdelitev.

4. Uporaba programa Sirius

- »Map« način



Pregled opozoril:



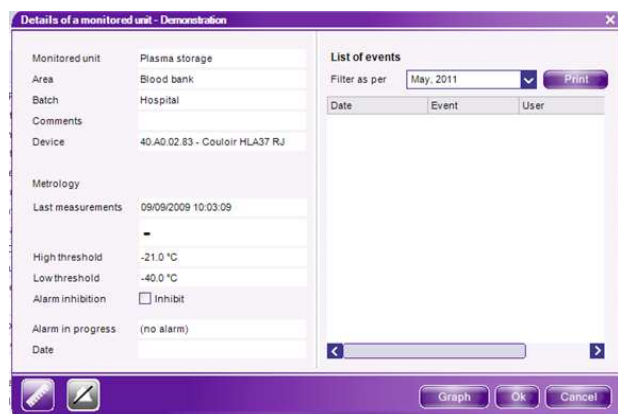
Že pregledana opozorila



Trenutna opozorila

S klikom na ti dve tipki si lahko ogledamo potrjena opozorila oz. trenutna opozorila.

S klikom na nadzorovano napravo se odpre več podatkov o napravi.



Na levi strani so vsi podatki o napravi: Ime, področje, tip naprave in priklopljen senzor, zgornja in spodnja meja za alarm, datum in ura zadnje meritve.

Na desni strani so prikazani vsi alarmi. Prikazani so mesečno.

Alarm inhibition Inhibit

Za potrditev alarmov odkljukamo »inhibit« in potrdimo s klikom na tipko OK.



Odčitaj zadnje meritve.



Izklopi oddaljene alarme, kadar je naprava v stanju alarma.



Prikaži graf za napravo.

➤ Uporaba grafov.



POMEMBNO: graf je prikazan za podatke, ki so bili prebrani.

Podatke lahko ročno preberete s klikom na



POZOR: Ta način branja podatkov uporabite le, kadar je to res potrebno, saj s tem skrajšate življenjsko dobo baterije.

Na levi strani izberete želeno napravo.

Na voljo imate naslednje funkcije:



Natisni: Tiskanje grafa, kot je prikazan na zaslonu. Pred tiskanjem se pokaže še predogled tiskanja. Nastavitve tiskanja bodo uporabljene, kot so nastavljene za določen tiskalnik.



Kopiraj: Kopiranje grafa in legend v odložišče. To lahko nato prilepimo kot sliko v CWord, Excel, Open Office ...



Shrani: Shranjevanje grafa v arhiv. Shranjevanje določenega dogodka. Priporočljivo je vpisovanje datuma v naslov datoteke.



Prenesi arhiv: Odpiranje shranjenega arhiva. Za ogled arhiva je potrebno pri pogledu določiti pravilne datume.



Pomoč.



Legenda: Prikaži legendo nad grafom.



Statistika: Prikaži statistiko pod krivuljo na grafu.

V statistiki so naslednji podatki:

- Ime naprave
- Število meritev, ki so prikazane na grafu
- Enota merjenja
- Povprečje meritev
- Minimum
- Maksimum
- Standardna deviacija
- Skupen čas alarmov



Kazalec: prikaz meritve v določeni točki (datum, čas in vrednost meritve).





Komentar: uporabnik lahko doda komentar za določeno meritev na grafu.

Uporabnik izbere napravo, za katero želi dodati komentar, vpiše naziv komentarja ter vnese datum in uro za komentar, ali pa izbere točko na grafu.

S tem je komentar dodan na graf in ga je mogoče kasneje tudi odstraniti.



Premikanje po grafu: Po krivulji se lahko premikamo po odsekih z eno puščico, ali pa po straneh s klikom na dve puščici.



Približaj: Za približanje pogleda grafa kliknemo na “+” in označimo področje za približevanje. Za oddaljevanje kliknemo na “-“.

By date From 23/07/2006 10:45:04 To 31/07/2006 15:40:22 Apply

Izbira intervala za prikaz.

- “Last day” - zadnji dan
- “Last week” - prejšnji teden
- “Last month” - prejšnji mesec
- “Last event” - zadnji dogodek
- “By date:” - Potrebno je vpisati začetni datum in uro ter končni datum in uro.

Vse potrdimo s klikom na tipko “Apply”.



Prikaz možnosti.

Na levi stran izberite napravo, za katero želite spreminjati nastavitve.

Na desni strani so prikazane nastavitve.

- “Thresholds” (meje) – Prikaži graf z mejami.
- “Events” (dogodki) – Prikaži dogodke na tej napravi (nastavitve, alarmi, komentarji...)
- “With comments” – Prikaži opise dogodkov.

Na desni strani lahko dodate tudi drugo krivuljo ali spremenite barvo krivulje.

Vse nastavitve se samodejno shranijo.

Uporaba tabelarnega prikaza ("Table")

Date	Hour	Type	Deep Freezer (°C)	Plasma storage (°C)
31/07/2008	14:54:58	Measurement		-11.1
31/07/2008	14:53:58	Measurement		-11.1
31/07/2008	14:48:58	Measurement	-65.2	-11.2
31/07/2008	14:44:58	Measurement		-11.2
31/07/2008	14:41:57	Alarm		high alarm start
31/07/2008	14:40:58	Measurement	33.1	-11.2
31/07/2008	14:36:58	Measurement	69.9	-11.2
31/07/2008	14:36:58	Measurement		-11.2
31/07/2008	14:30:58	Measurement	32.4	-11.2
31/07/2008	14:28:58	Measurement	64.5	-11.2
31/07/2008	14:20:58	Measurement		-11.2
31/07/2008	14:18:58	Measurement	-64.1	-11.2
31/07/2008	14:14:58	Measurement		-11.2
31/07/2008	14:13:58	Measurement	52.7	-11.2
31/07/2008	14:08:58	Measurement	63.4	-11.2
31/07/2008	14:04:58	Measurement		-11.2
31/07/2008	14:00:58	Measurement	25.8	-11.2
31/07/2008	13:56:58	Measurement	-62.0	-11.2
31/07/2008	13:54:58	Measurement		-11.2
31/07/2008	13:50:58	Measurement	34.9	-11.2
31/07/2008	13:46:58	Measurement	-50.0	-11.2
31/07/2008	13:44:58	Measurement		-11.2
31/07/2008	13:40:58	Measurement	34.7	-11.2
31/07/2008	13:36:58	Measurement	61.4	-11.2
31/07/2008	13:34:58	Measurement		-11.2

POMEMBNO: podatki so prikazani za obdobje do zadnjega branja podatkov.

Podatke lahko ročno preberete s klikom na tipko



POZOR: Ta način branja podatkov uporabite le, kadar je to res potrebno, saj s tem skrajšate življenjsko dobo baterije.



V tem delu lahko vidite statistike in nastavitve.

Za pregled alarmov za določeno obdobje je potrebno označiti le alarme in določiti obdobje.

5. Nastavitev alarmov

- *Nastavitev alarmov s pomočjo vtičnika.*

V primeru alarma se na vtičniku prikaže opozorilo. S klikom na opozorilo se prikažejo podatki o alarmu.



Za upravljanje alarma se je potrebno prijaviti v program Sirius.

Source	Date	Description
Dispatch	01/06/2011 11:31	Début alarme haute (24.1 °C)

- *Nastavitev alarmov v programu Sirius.*

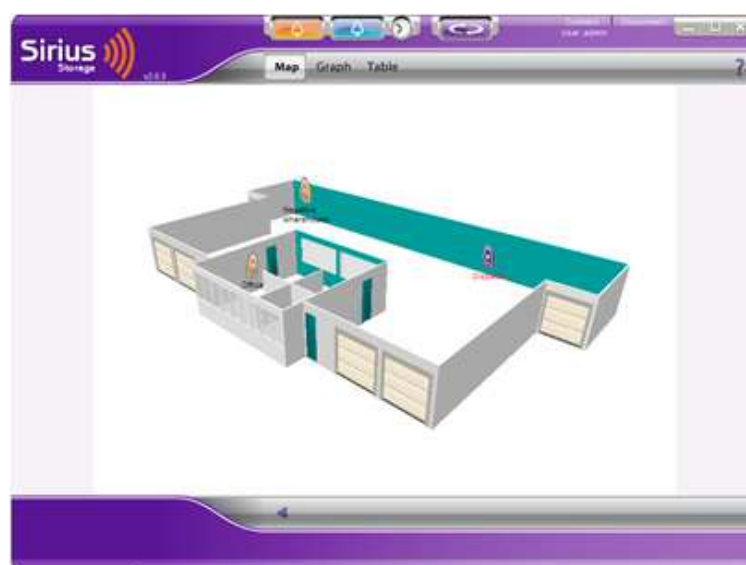


V primeru alarma se v programu opozorilo za alarme pobarva rdeče in pojavi se okence z alarmi.

Alarm List - Demonstration			
Source	Date	Description	Action
Dispatch	01/06/2011 11:31	High alarm start (24.1 °C)	Acknowledge

V pogledu »Map« se naprava, na kateri se je vklopil alarm, obarva rdeče.

Za potrditev alarma kliknite tipko »Acknowledge« in vpišite vzrok alarma.



6. Urejanje naprav in metroslovja

Ta del je dosegljiv le administratorjem.

- Upravljanje naprav

Sirius omogoča dva načina, »Monitoring« (spremljanje) in »Administration« (upravljanje).



S klikom na tipko lahko preklapljate med obema načinoma.



S klikom na tipko priključete urejanje naprav in metroslovja.

➤ Uporaba upravitelja naprav

S klikom na »Fleet« se prikaže vaša skupina naprav.



Za več informacij o napravi kliknite na

➤ Pregled tabele:

Devices	!	Ψ	Stats Ψ	Low limit	High limit	Low delay	High delay	Record period	Last measurement	Last download
SPY RF U1 -			83 %	-194.0 °C	-135.0 °C	60 mn	60 mn	10 mn		02/10/2006 10:32
SPY RF U1 -			97 %	2.0 °C	8.0 °C	30 mn	30 mn	10 mn		02/10/2006 10:32
SPY RF U1 -			100 %	27.0 °C	32.0 °C	20 mn	20 mn	10 mn		02/10/2006 10:32
SPY RF U1 -			89 %	20.0 °C	24.0 °C	10 mn	10 mn	10 mn		02/10/2006 10:32
SPY RF U1 -			88 %	35.0 °C	39.0 °C	75 mn	75 mn	25 mn		02/10/2006 10:32
SPY RF U1 -			100 %	-99.0 °C	-65.0 °C	0 mn	0 mn	10 mn		02/10/2006 10:32
SPY RF U1 -			94 %	2.0 °C	8.0 °C	30 mn	30 mn	10 mn		02/10/2006 10:32
SPY RF U1 -			100 %	-40.0 °C	-21.0 °C	30 mn	30 mn	10 mn		02/10/2006 10:32
SPY RF U1 -			97 %	20.0 °C	24.0 °C	10 mn	10 mn	10 mn		02/10/2006 10:32
SPY RF U1 -			92 %	2.0 °C	8.0 °C	30 mn	30 mn	10 mn		02/10/2006 10:32

Device (naprave) – spisek naprav v skupini

- ! : Status naprave
- brez alarmov
- alarm prekoračitve mej
- potrjeni alarmi
- tehnični alarm

Ψ : podatek o zadnjem sinhroniziranju

Status Ψ : Procentualni podatek o uspešnosti zadnjih 10 sinhronizacij.

Low threshold / High threshold: nastavitev meja alarma.

Low delay / High delay: nastavitev zakasnitve alarma.

Measurement period: nastavitev intervala meritev.

Last measurement: podatek o zadnji meritvi.

➤ Pomen tipk:



- Dodaj napravo.
- Izbriši napravo.
- Prenesi podatke iz naprave ali skupine.
- Zadnja meritev naprave ali skupine.
- Drevesni pogled skupine.
- Iskanje naprave.
- Prenesi nastavitve iz naprave ali skupine.
- Prenesi nastavitve v napravo ali skupino.
- Vzdrževanje naprave. Ta gumb bo izoliral napravo iz skupine.
- Odpri arhiv in nastavitve naprave.
- Shrani nastavitve naprave.
- Natisni nastavitve naprave ali tabelo skupine.
- Sirius pomoč.

➤ Uporaba zavihka metrologija

Upravljanje s certifikati za SPY RF in sproži alarm, ko certifikat poteče.



Sirius lahko pridobi metroslovne podatke naprav, ki so bile kalibrirane, nastavljene ali preverjene s programsko opremo Metrolog Software.

Podatke lahko vnesete tudi ročno s klikom na "modify". Nato shranite spremembe s klikom na tipko "apply". Ti podatki se shranijo v pomnilnik samih naprav (razen za naprave SPY RF N) in v digitalne senzorje za SPY RF N.

7. Zgodovina sprememb



Kliknite na to ikono za ogled sprememb v programu Sirius >>>

Zgodovina sprememb vsebuje vse spremembe nastavitvev, prijave, odjave, zagon programa, zagon računalnika....

Seznam lahko poljubno razvrščate glede na datum, uporabnika, računalnik, vrsto dogodka...

Date	Time	Computer	User	Category	Comment
31/05/2011	09:57:31	AFRG0308114	admin	Start	Start of Sirius Client v 2.0.3.0
26/05/2011	17:43:38	AFRG0308114	admin	Stop	Closing of Sirius Client v 2.0.3.0
26/05/2011	15:57:00	AFRG0308114	admin	Modify a user	Modification of users configuration Password expiration in days = 30 (inactive/Number of days)
26/05/2011	14:52:58	AFRG0308114	admin	Start	Start of Sirius Client v 2.0.3.0
26/05/2011	14:40:47	AFRG0308114	admin	Stop	Closing of Sirius Client v 2.0.3.0
26/05/2011	14:40:19	AFRG0308114	admin	Start	Start of Sirius Client v 2.0.3.0
25/05/2011	18:00:40	AFRG0308114	admin	Stop	Closing of Sirius Client v 2.0.3.0
25/05/2011	17:03:40	AFRG0308114	admin	Start	Start of Sirius Client v 2.0.3.0
24/05/2011	18:00:43	AFRG0308114	admin	Stop	Closing of Sirius Client v 2.0.3.0
24/05/2011	15:09:08	AFRG0308114	admin	Start	Start of Sirius Client v 2.0.3.0

8. Servis Mikro + polo



Kolektiv servisa Mikro+Polo sestavljamo posamezniki s širokim obsegom znanj s področij strojništva, elektrotehnike, elektronike in računalništva. Imamo dolgoletne izkušnje s področij tehnične podpore za medicinsko, laboratorijsko, Hi-Tech, industrijsko in merilno opremo.

Naš osnovni namen je **REŠEVATI VAŠE TEŽAVE** in s tem skrbeti za nemoten potek dela v vaših organizacijah. To počnemo s ponosom in veseljem.

DEJAVNOSTI SERVISA:

inštalacije | redno in izredno vzdrževanje | deinštalacije odsluženih aparatov in opreme
demonstracije delovanja opreme | nastavitve parametrov in modifikacije | kalibracija

Servisiramo tudi opremo, ki je niste kupili pri nas!

Prilagajamo se potrebam strank in po njihovih željah izvajamo projekte povezane z laboratoriji, industrijo in spremljajočo opremo.

V sklopu servisnega oddelka vam ponujamo tudi storitve našega akreditiranega kalibracijskega laboratorija.

V primeru težav pokličite naš **SERVISNI CENTER** na telefonsko številko: **+386 (0)2 614 33 57** ali nam pišite na e-pošto: **service@mikro-polo.si**